

# 岩倉

# みんなのふくし

No. 149 R4.9.1

社会福祉法人岩倉市社会福祉協議会 岩倉市西市町無量寺2番地1 岩倉市ふれあいセンター内 TEL(0587)37-3135  
ホームページアドレス <http://www.iwakura-syakyo.jp> Eメールアドレス [i-syakyo@smile.ocn.ne.jp](mailto:i-syakyo@smile.ocn.ne.jp)

10月1日から**赤い羽根共同募金**が全国一斉に行われます！

## スポーツフェスティバル

ボッチャやカローリング等  
様々なスポーツを通して、  
障害のある方とボランティ  
アが交流しています。



共同募金は、1947年から続く、赤い羽根がシンボルの募金です。  
皆様からお寄せいただいた募金は、スポーツフェスティバルをはじめ、様々な地域福祉の活動に役立てられます。今号では、岩倉市の取り組みについて詳しくご紹介します。2, 3ページをご覧ください。



## 主な内容

- 令和4年度赤い羽根共同募金運動…………… P2、3
- 令和3年度岩倉市社会福祉協議会事業報告…………… P4
- 令和3年度岩倉市社会福祉協議会決算報告…………… P5
- 点訳ボランティア養成講座、手話講座…………… P6
- 生活支援コーディネーターのコーナー…………… P7
- 民生委員・児童委員のひろば…………… P8
- 支会だより…………… P9
- 職員募集、スマホ・パソコン相談室、善意のともしび…………… P10

この広報紙は  
共同募金の  
配分金によって  
発行しています。

# 金運動が始まります!

あなたのまちへ～

12月31日まで

岩倉市共同募金委員会



## 募金方法の紹介

本年も皆さまの  
ご協力をよろしく  
お願いいたします。



- 街頭募金  
商業施設等の街頭に立つて募金をお願いします。
  - 戸別募金  
区を通じて、各世帯に募金をお願いします。
  - 法人募金  
企業に募金をお願いします。
  - 職域募金  
企業の従業員の方に募金をお願いします。
  - 学校募金  
小・中学校、高等学校に募金をお願いします。
  - 窓口募金  
商業施設や公共施設に募金箱を設置します。
- 皆さまから寄せられた募金のうち、約84%は市内の福祉活動のために活用されます。約16%は愛知県内の広域的な活動や各地の災害支援に活用されます。

## 活用されています。

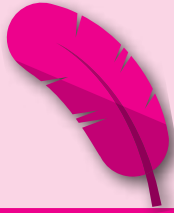
～子どもたちのために～  
福祉実践教室



～地域福祉推進のために～  
点訳ボランティア養成講座



# 令和4年度 赤い羽根共同募



## ～あなたの募金は 10月1日から

赤い羽根協力店を紹介します

「赤い羽根協力店」とは、皆さまに外出先などで気軽に募金ができるよう、店舗に募金箱などの設置をご協力いただいているお店です。

### ❖赤い羽根協力店❖

ピアゴ八剣店  
DCM カーマ 21 岩倉店  
ナフコ不二屋岩倉店  
トップワン岩倉店  
バロー岩倉店  
生鮮館やまひこ岩倉店  
アピタパワー岩倉店  
愛知北農業協同組合岩倉支店  
米乃家  
(敬称略、順不同)

共同募金運動期間中に、募金箱などの設置にご協力いただける店舗を募集しています。

(問合せ先：岩倉市共同募金委員会)

37-3135

### 災害義援金について

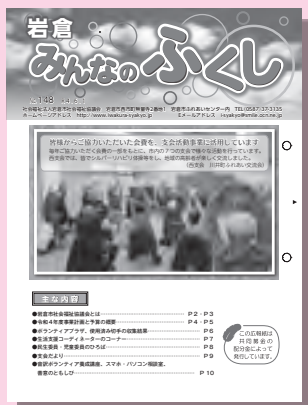
全国各地で地震や風水害等の災害が発生したとき、被災状況に応じて、被災者支援のための義援金の募集を行っています。義援金は、災害により被災された方への見舞金としての性格を持つとともに、被災された方の当面の生活を支える資金として位置づけられています。

本会ホームページにてお知らせいたしますので、ご協力お願いいたします。

## 募金はこんなことに

～福祉の啓発のために～

広報「岩倉みんなのふくし」の発行



～災害に備えるために～

災害ボランティア講座



# 令和3年度岩倉市社会福祉協議会 事業報告の概要

～事業計画における主な重点目標について報告します～

## 重点目標1 信頼される法人運営

経営組織のガバナンスの強化、事業運営の透明性の向上、財務規律の強化が求められています。これに対応し、地域に信頼される法人経営に努めました。

【主な実績】

○理事会：3回      ○評議員会：2回      ○会員募集：6,212口／3,443,340円

## 重点目標2 暮らしやすい地域づくり

住民の主体的な福祉活動が積極的に行われるよう支援していくとともに、7つの支会活動をさらに推進し、誰もが住み慣れた地域で安心して暮らせるまちづくりを支援しました。

【主な実績】

○支会活動事業（ふれあい・いきいきサロン事業等）  
○福祉機器貸出事業（車いすの貸出し）：159件



ふれあい交流会

## 重点目標3 地域を支える人づくり

ボランティアセンターを中心に、地域福祉を担うボランティアの育成と、幅広い世代のボランティア活動への参加促進を図りました。

【主な実績】

○ボランティア相談受付：18件  
○ボランティア養成講座等：2講座（受講者：26人）  
○福祉教育事業（福祉実践教室）：5小中学校（児童生徒：634人）



福祉実践教室

## 重点目標4 質の高い福祉サービスの推進

個人の尊厳を大切に、利用者本位の質の高いサービスの提供を推進しました。

【主な事業内容】

○訪問介護等事業：537件／3,241回  
○障害福祉サービス事業：241件／2,095回  
○居宅介護支援事業：1,819件

令和3年度岩倉市社会福祉協議会事業報告の全文は本会のホームページ  
(<http://iwakura-syakyo.jp>) をご覧ください。

# 令和3年度 岩倉市社会福祉協議会決算報告

収 入	金 額 (円)	割 合
会費収入	3,443,340	2.0%
寄附金収入	748,715	0.4%
経常経費補助金収入	31,044,808	18.2%
受託金収入	64,198,253	37.6%
貸付事業収入	633,000	0.4%
事業収入	589,323	0.3%
介護保険事業収入	37,846,799	22.2%
障害福祉サービス等事業収入	6,538,430	3.8%
その他の収入	416,594	0.2%
繰越金	25,496,526	14.9%
合 計	170,955,788	

支 出	金 額 (円)	割 合
人件費支出	105,225,180	76.3%
事業費支出	874,084	0.6%
事務費支出	19,189,938	13.9%
貸付事業支出	635,000	0.5%
助成金支出	4,066,108	2.9%
固定資産取得支出	3,747,480	2.7%
基金積立資産積立支出	408,856	0.3%
その他の支出	3,837,380	2.8%
合 計	137,984,026	

収入と支出の差額32,971,762円は令和4年度に繰り越します。

# ボランティアプラザ

♪岩倉市社会福祉協議会のボランティアセンターで行っている  
様々な取り組みについてご紹介します♪

## 点訳ボランティア養成講座（全8回）

視覚障害者等の目の不自由な方のために、情報を点字に訳して提供する講座です。  
この講座では、点字器を使いながら点字の基礎知識を学びます。

と き 令和4年10月7日～令和4年12月9日  
毎週金曜日 午前10時～正午  
(10月28日、11月18日は除く)  
と ころ 岩倉市ふれあいセンター  
定 員 10人  
テキスト代 770円(税込)  
申込期限 令和4年9月22日(木)



★☆☆受講は無料ですが、テキスト代が必要です☆☆★

【申込先】 岩倉市社会福祉協議会

〒482-0036 岩倉市西市町無量寺2番地1 (岩倉市ふれあいセンター2階)

☎ 37-3135 Fax: 38-0039 メール: i-syakyo@smile.ocn.ne.jp

## 「だれでもできる手話」参加者募集!!

主催 岩倉手話サークルこいのぼり昼の部

手話に興味あるけど…むずかしいかなあ？  
まずは簡単なあいさつ、名前を楽しく覚えてみましょう！  
聞こえない人のお話も予定しています。

日 時: 令和4年9月20日(火)、9月27日(火)、10月4日(火)  
午前10時～11時30分 (全3回)

場 所: 岩倉市ふれあいセンター

定 員: 10名 参加費無料

募集期限: 令和4年9月15日(木)

申込先: 岩倉市社会福祉協議会

〒482-0036 岩倉市西市町無量寺2番地1 (岩倉市ふれあいセンター2階)

☎ 37-3135 Fax: 38-0039 メール: i-syakyo@smile.ocn.ne.jp





# 身近な地域のふれあいづくり

## ふれあい・いきいきサロンの紹介

地域住民に身近な場所で、誰もが気軽に集まれる交流の場です。  
お茶を飲みながら、おしゃべり・レクリエーション・体操など、楽しい時間を過ごせます。  
新しく立ち上げられた3つのサロンを紹介します！参加申し込みは不要ですので、気軽にご参加ください。

### サロン スマイル

- 場 所 石仏会館
- 開催日時 毎月第1・3水曜日 13:30～15:30
- 主な内容 おしゃべり
- 参加費 100円
- 対象者 限定なし



### みんなのお家 ケアドカフェ

- 場 所 下本町真光寺（詳しい場所はお問合せください）
- 開催日時 毎月第2・4木曜日 13:00～16:00
- 主な内容 認知症カフェ
- 参加費 200円
- 対象者 限定なし



### やっとかめ

- 場 所 西市町公会堂
- 開催日時 毎月第3土曜日 10:30～12:00
- 主な内容 お茶会
- 参加費 100～300円
- 対象者 西市町区・新柳町区在住者



サロンに行きたい・サロンを始めてみたい！などのご相談は、「生活支援コーディネーター」まで☆

また、現在新型コロナウイルス感染拡大防止のため、活動を休止しているサロンがあります。詳細は、お問い合わせください。

【問合せ先】岩倉市社会福祉協議会

電話：0587-37-3135

Mail：i-syakyo@smile.ocn.ne.jp

誰でも参加できるサロンのほか、高齢者や障害者、子どもなど、参加者を限定したサロンや地域限定サロンがあります。

# ひろば

編集：岩倉市民生委員児童委員協議会広報委員会

## これからの コミュニティの課題

令和3年10月26日・27日、京都市で第90回全国民生委員児童委員大会が開催され、京都市立芸術大学の鷗田清一名誉教授による特別講義が行われました。

以下、その要旨を紹介します。

### 1 東日本大震災であらわになったコミュニティのもろさ

東日本大震災で生活のいろいろな基盤を外部に依存している都市部のもろさが突きつけられ、私たちは、自分たちの生活基盤を修正したり制

御できないこと、それが非常に危険な状態であると気づきました。

日本社会は明治以降の近代化のプロセスで、生活上必要な支えあいや助けあいのシステムを、地域から、行政による公共サービスや認可を受けた民間企業が引き受ける仕組みに、急速に移行をすすめたことで、高度な相互扶助の仕組みができました。

しかしその一方で私たちは大事なものを失ってしまいました。それは自分たちの命を世話する能力です。

### 2 公民としてのひ弱さ

かつてコミュニティでは、例えば防犯や防災にしても、家族だけでなく地域の一員として、つまり「公民」としていろいろなことをしなくてはなりませんでしたが、今はその公民としての務めがほとんど果たせなくなっています。つまり、公民として『ひ弱』になったと言わざるを得ません。

### 3 自分の苦しい状況を 周りに言いつづける世の中に

そんななかでコロナ禍となり、余計に強く言われたのが「自助」や「自己責任」という言葉です。

社会のあり方に起因する問題が個人の努力の問題とされ、自己責任という概念が拡張されて、家庭内暴力や虐待、社会的孤立や貧困、さらには、

劣悪な労働環境まで自己責任とされるのが昨今の状況だと感じます。

### 4 困っている人を見逃さない 精神の方面委員制度

戦後、アメリカの行政の人たちが日本の統治に來た時、「この国は無名の、普通の人が偉い」と感心したそうです。優秀な政治家や優秀な地域のリーダーなどではなく、一般市民が偉いんだと。これは1918（大正7）年に大阪で発足した方面委員制度、すなわち現在の民生委員制度に通じるものがあります。

つまり、命の世話や暮らしのケアを、行政や企業にすべて任せるのではなく、この方面委員という無報酬の救済活動が、行政による福祉事業と接合され、お互いの至らざることを補うものです。

### 5 これからの時代に重要な フォローアップ

公民としてのひ弱さが、現代社会の息苦しさや不安定な状態の原因だとすると、これからの社会はもう一度、かつての地域共同体の中でみんなが公民としての務めを果たし、いざという時もある程度は自分たちでできる、そういう能力やコミュニティの力を回復しなければならぬのではないのでしょうか。

何もかもリーダーに任せるのではなく、一人ひとりがフォローアップとして力を付けることが、これから必要になると考えています。

### 6 とても重要な存在である 民生委員、しかし…

公助、共助、自助のつなぎ役をこれまで担ってきた民生委員の存在は極めて重要です。

今、貧困だけではなく、社会的孤立や虐待、ひとり暮らしの高齢者など、職務がとてども広がって、負担が増え、さらに、プライベートな情報を保護する動きがすすんで、活動が今ほど難しい時代もないのです。

### 7 おわりに

民生委員の方がたがこれまで果たしてきた役割がこれからますます重要になりますし、時代の窮余の一策ではなく、根本的に、私たちが近代以降の社会のあり方を考える時にとても重要な意味をもつ、かけがえのない存在であるということをお伝えして話を終わります。

—全国社会福祉協議会発行「民生委員・児童委員のひろば」2022年2月号より抜粋して引用—

今年度の全国民生委員児童委員大会は来月名古屋市中にて開催予定

# 支会だより

市内を7つの地域に区分した「支会」を組織し、地域福祉活動の推進のため、さまざまな事業を行っています。各支会の活動を紹介しています。

## 西支会

【行政区】

北島町区

野寄町区

大地町区

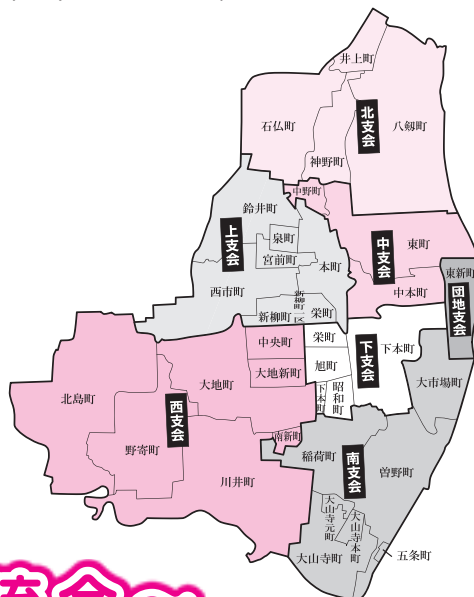
中央町区

川井町区

南新町区

クローズアップ

～ふれあい交流会～



80歳以上の高齢者を対象にふれあい交流会を開催しています。

シルバーリハビリ体操、健幸づくり講座、おしゃべり交流をとおして、社会参加・健康増進を推進しています。

コロナ禍ではありますが、行政区別に実施し、密を避けるなどの感染予防を図っています。

※支会は住民の皆さまが加入された社会福祉協議会の「会費」等で運営されています。

# 募集中!

アットホームな職場で  
あなたの資格を活かしてみませんか?

## 1 ケアマネジャー (嘱託員)

- 募集人員 1人
- 応募資格 介護支援専門員
- 勤務時間 週32時間
- 休日 土日、祝日、12月29日から1月3日
- 賃金 211,400円 ※諸手当有ります。
- 有給休暇 有り(6か月経過後)
- 社会保険 健康保険・厚生年金・雇用保険・労災保険
- 退職金制度 有り



## 2 ホームヘルパー (非常勤職員)

- 募集人員 2人
- 応募資格 初任者研修・ヘルパー2級・介護福祉士
- 勤務日 週2日以上勤務可能な方
- 勤務時間 ご希望の時間で働くことができます。
- 賃金 身体介護 1,200円、生活援助 1,050円 (時給) その他諸手当あります。
- 有給休暇 有り(6か月経過後)
- 労災保険 有り



お電話お待ち  
しています。



### ※応募方法

まずは、お電話ください。  
所定の応募用紙と資格証明書を提出していただきます。

- 問合先 ・岩倉市社会福祉協議会訪問介護事業所  
・岩倉市社会福祉協議会居宅介護支援事業所

電話：38-0085

## 善意のともしび

令和4年5月1日～令和4年7月31日  
(敬称略)

ご寄附をいただき、ありがとうございました。  
皆さまからの寄附は「誰もが安心して暮らす  
ことができる福祉のまちづくり」に活かせるよう  
大切に活用させていただきます。

岩倉焼き物を楽しむ会 4,400円  
田中 信行 紙パンツ 1.5パック  
株式会社東海理化 フェイスシールド 100個  
ユニー株式会社 “小さな善意で大きな愛の輪” 運動  
ピアゴ八剣店 48,588円  
ユニー株式会社 “小さな善意で大きな愛の輪” 運動  
アピタパワー岩倉店 41,839円  
岩倉団地自治会 ほっとステーションなごみ 10,000円  
株式会社コモ  
低糖質デニッシュプレーン 18個入り 128箱

## HLC ふれあい塾

### スマホ・パソコン相談室の休止のお知らせ

毎月第1・3土曜日に、岩倉市ふれあいセン  
ターにて実施していましたが、スマホ・パソコン  
相談室につきまして、令和4年9月以降の実施  
を無期限休止といたします。

これまで多くの方にご参加いただき、ありが  
とうございました。

HLC ふれあい塾 (磯田・丹羽)

編集委員 関戸 八郎 真野美知子 丹羽 裕  
横井嘉寿子 伊藤 文

「岩倉みんなのふくし」音声版(CD)を用意しています。  
ご希望の方は、岩倉市社会福祉協議会までご連絡ください。  
(協力：岩倉市音訳の会 あめんぼ)