

岩倉

# みんなのふくし

想い

私たちに

できること

令和5年度の赤い羽根作品コンクール入選作品です

この広報誌は  
共同募金の  
配分金によって  
発行しています

赤い羽根

# 募金運動が始まります!

あなたのまちへ～

12月31日まで

岩倉市共同募金委員会



## 募金方法の紹介

- 街頭募金  
商業施設等の街頭に立つて募金をお願いします。
- 戸別募金  
区を通じて、各世帯に募金をお願いします。
- 法人募金  
企業に募金をお願いします。
- 職域募金  
企業の従業員に募金をお願いします。
- 学校募金  
小・中学校、高等学校に募金をお願いします。
- 窓口募金  
商業施設や公共施設に募金箱を設置します。

皆さまから寄せられた募金のうち、約83%は市内の福祉活動のために活用されます。約17%は愛知県内の広域的な活動や各地の災害支援に活用されます。



インターネットからも  
募金できます!



## 募金はこんなことに活用されています。

【福祉実践教室】



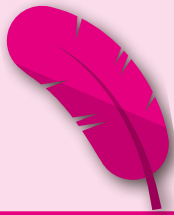
【災害ボランティア講座】



そのほかの募金の使い道はQRコードからご覧ください!



令和6年度



# “赤い羽根” 共同

## ～あなたの募金は 10月1日から

### 赤い羽根協力店を紹介します

「赤い羽根協力店」とは、皆さまに外出先などで気軽に募金ができるよう、店舗に募金箱などの設置をご協力いただいているお店です。

### ◆赤い羽根協力店◆

ピアゴ八剣店  
DCM21 岩倉店  
トップワン岩倉店  
バロー岩倉店  
生鮮館やまひこ岩倉店  
アピタパワー岩倉店  
愛知北農業協同組合岩倉支店  
米乃家  
(敬称略、順不同)

共同募金運動期間中に、募金箱などの設置にご協力いただける店舗を募集しています。

(問合先：岩倉市共同募金委員会)

0587・37・3135)

### 災害義援金について

全国各地で地震や風水害等の災害が発生したとき、被災状況に応じて、被災者支援のための義援金の募集を行っています。義援金は、災害により被災されたかたへの見舞金としての性格を持つとともに、被災されたかたの当面の生活を支える資金として位置づけられています。

本会ホームページにてお知らせいたしますのでご協力お願いいたします。

### 歳末たすけあい募金

12月1日から12月31日まで、共同募金の一環として、歳末たすけあい募金運動を実施しています。

この運動は、支援を必要とする人たちが地域で安心して新しい年を迎えられるよう、住民の皆さまからの心のもった募金をお寄せいただき、岩倉市に根差した様々な福祉活動を展開しております。

皆さまのご自宅へ配付する募金封筒で募金できますので、ご協力をお願いいたします。

### 募金の使い道

- ・ふれあい・いきいきサロン事業
- ・児童発達支援事業所に通所する児童へ図書券を贈呈
- ・子ども食堂への助成 など

# 社会福祉協議会

## 事業報告の概要

～事業計画における主な重点目標について報告します～

### 重点目標 1 信頼される法人運営

経営組織のガバナンスの強化、事業運営の透明性の向上、財務規律の強化などが求められています。これに対応し、地域に信頼される法人経営に努めました。

#### 【主な実績】

- 理事会： 3回
- 評議員会： 2回
- 会員募集：5,726口／3,090,385円
- 広報紙発行： 4回

### 重点目標 2 共に暮らす地域づくり

住民の主体的な福祉活動が行われるようボランティアセンターにおける講座の開催や支会活動をさらに推進し、誰もが住み慣れた地域で安心して暮らせるまちづくりを支援しました。

#### 【主な実績】

- ボランティア相談受付：17件
- ボランティア養成講座等：3講座（受講者：44人）
- 福祉教育事業（福祉実践教室）：7小中学校（児童生徒：797人）
- 支会活動事業（ふれあい・いきいきサロン事業など）
- 福祉機器貸出事業（車いすの貸出し）：138件



# 令和5年度岩倉市 決算報告

～収入と支出の差額 38,419,950 円は令和6年度に繰り越しました～

収 入	金 額 (円)	割合 (%)
会費収入	3,090,385	1.6
寄附金収入	907,045	0.5
経常経費補助金収入	30,014,518	16.0
受託金収入	62,985,691	33.6
貸付事業収入	357,000	0.2
事業収入	697,962	0.4
介護保険事業収入	34,412,830	18.4
障害福祉サービス等事業収入	4,699,120	2.5
その他の収入	17,219,282	9.2
繰越金	32,912,402	17.6
<b>合 計</b>	<b>187,296,235</b>	

支 出	金 額 (円)	割合 (%)
人件費支出	107,632,102	72.3
事業費支出	877,057	0.6
事務費支出	19,401,159	13.0
貸付事業支出	315,000	0.2
助成金支出	4,263,178	2.9
固定資産取得支出	3,025,000	2.0
基金積立資産積立支出	128,414	0.1
その他の支出	13,234,375	8.9
<b>合 計</b>	<b>148,876,285</b>	

## 善意のともしび

令和6年4月6日～7月10日

ご寄附をいただき、ありがとうございました。

「誰もが安心して暮らすことができる福祉のまちづくり」のために大切に活用させていただきます。(敬称略)

岩倉焼き物を楽しむ会(錦)	12,100円	匿名	2,000円
匿名	2,000円	匿名	5,000円
匿名	12,877円	匿名	米 50kg
株コモ	パン 160個		

# 障がい者の声と ボランティア団体について

研修会概要 2024.4.25

障がいにかかわる2つのボランティア  
団体の活動の様子と障がい者の方の声を  
聴かせていただきました。

民生委員・児童委員の 113

## ひろば

編集：岩倉市民生委員児童委員協議会広報委員会

### ライトサロンいわくら 2017年発足 会員6名(小学生～90歳代)

目の見えない方、見えにくい方とその家族の集いで、毎月第1日曜日に定例会をもち、様々な情報交換を行っています。

日々の生活の中で出てきた問題点を行政に伝えたと、公共施設での手すりの位置の変更、点字ブロック上の障害物の移動、危険な箇所のロープ張りなど改善されました。

また、より安全で安心な生活につながるように市民活動助成金制度を利用して、歩行訓練の講習会を9月1日と29日に行います。

「ライトサロン」の活動を知っていただき、ともに集うことを願っています。

### 岩倉市音訳の会あめんぼ

1985年発足 会員20名

音訳とは、身体障がい、識字障がい、高齢などにより印刷物の利用が困難な方に、内容を音声にして正しく伝えることです。

「広報いわくら」や、「岩倉みんなのふくし」の音声版の制作をしています。CDは貸し出しされ、市のホームページは誰でも利用できます。岩倉市のハザードマップ音声版も同様に聞くことができます。

小説やエッセイなどの録音図書は岩倉市図書館で借りることができます。さらに録音図書のデータは岩倉市図書館から国会図書館へ提供され、全国で利用されています。

また、市内小中学校で行われる福祉実践教室にも参加協力しています。

会員同士で技術の向上を目指して、月2回自主勉強会を実施しています。

### 岩倉市要約筆記サークルさくら

1995年発足 会員19名

要約筆記とは、聞こえない方、聞こえにくい方などに、その場の音声を手書きやパソコンを用い、文字で情報を伝える方法です。

話す速さは書く速さの5倍と言われているので、書いて伝えるには内容を短く要約して書き表すことが大切です。

会議や講演では、全体投影という方法を用い、複数人で協力しスクリーンに文字を映して内容を伝えます。また、個人の病院や買い物に付き添う場合は、ノートテイクといって、紙・ホワイトボードなどを使って内容を伝えます。

福祉フェスティバルや福祉実践教室を通して広く知っていただき、共生社会を目指し「速く・正しく・読みやすく」をモットーに活動しています。

民生委員・児童委員は地域の方々の相談を受け、行政や専門機関へつなぎます。  
いつでもお声かけください。

# 職員募集

## 1 社会福祉協議会事務局正規職員

- 募集人員 1人
- 応募資格 社会福祉士(取得見込含む)
- 職務内容 法人運営事業や地域福祉推進事業など
- 採用予定日 令和7年4月1日
- 試験日 10月27日(日)

## 2 地域包括支援センター正規職員

- 募集人員 1人
- 応募資格 保健師または高齢者支援経験のある正看護師
- 職務内容 高齢者等からの相談受付や介護予防ケアマネジメント等

## 3 地域包括支援センター非常勤職員

- 募集人員 1人
- 応募資格 社会福祉士、保健師、経験のある正看護師、介護支援専門員のいずれかの資格を取得している人

## 4 ケアマネジャー(嘱託員)

- 募集人員 1人
- 応募資格 介護支援専門員



## 5 ホームヘルパー(非常勤職員)

- 募集人員 3人
- 応募資格 初任者研修(旧ヘルパー2級)・介護福祉士

※2～5について、試験及び採用は随時。

※募集内容の詳細はホームページでご確認ください。



〈問合せ先〉 岩倉市社会福祉協議会事務局  
0587-37-3135



## 介護予防講演会

岩倉市地域包括支援センター ☎0587-38-0303

岩倉東部地域包括支援センター ☎0587-96-6553

高齢になり、思うように体が動かなくなったと感じることはありませんか？この機会に皆さんで学び、健康長寿をめざしませんか？

**とき** 10月16日水曜午後1時30分～3時 **ところ** 岩倉市民プラザ多目的ホール

**講師** BHB運動協会理学療法士 戸田恵利子さん

**対象** 岩倉市内にお住まいの65歳以上の人 **定員** 50人 先着順

**内容** 1秒で整う姿勢で介護予防 **持ち物** 飲み物・タオル

**申込** 9月2日月曜から受付開始します。

※電話とWEBで受け付けます。WEBは右記のQRコードから申し込みができます。



# Pick Up Volunteer(ピックアップボランティア)

～「岩倉点字くすのきの会」さんにインタビュー～

## どんな活動をしていますか？

目から情報を得られない人のために、文字を点字に訳して情報を伝える活動をしています。各自、新聞記事等を点訳したものを持ち寄り、月2回メンバーで集まって読み合わせ(校正)をし、依頼者に点訳した記事を発送しています。

## いつ・どこで活動していますか？

毎月第2・4金曜の午前中にふれあいセンターで勉強会&読み合わせをしています。点訳作業は自宅で各自時間のあるときにそれぞれのペースで行っています。

## ボランティアをしていてよかったことはありますか？

点訳をする際は必ず辞書を使って読み仮名を調べる為、自然といろいろな知識がつかえました。また、点訳した記事を読んでくれている人からお礼状をもらい嬉しかったです。

## 活動する上で大切にしていることや工夫していることはありますか？

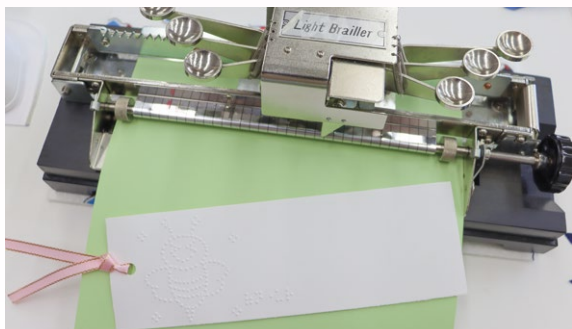
点字の打ち間違いがないように、みんなで確認をしています。それぞれ自分のペースで活動できるように、緩やかな雰囲気の中でサークル活動ができるようにしています。

## これからどんな活動をしていきたいですか？

何か依頼があればやっていきたいです。例えば飲食店のメニュー表に点字をつける、イベントチラシの点訳などができます。

## 市民の皆さんへメッセージ

点訳を必要としている方がいれば教えてください。サークルメンバーも募集中です。ぜひ一緒に活動しませんか。



ボランティアに関することは岩倉市社会福祉協議会ボランティアセンターへご相談ください！

編集委員 真野美知子 伊藤文 小林喜多男

この広報紙は、岩倉市音訳の会あめんぼの協力を得て音声版(CD)を用意しています。利用されたいときは岩倉市社会福祉協議会までお申し出ください。

社会福祉法人岩倉市社会福祉協議会  
岩倉市西市町無量寺2番地1岩倉市ふれあいセンター内  
TEL (0587) 37-3135  
ホームページ <https://www.iwakura-syakyo.jp>  
メール [i-syakyo@smile.ocn.ne.jp](mailto:i-syakyo@smile.ocn.ne.jp)

